

# PROJET CARABANE – OÙ L'ART ET L'ARCHITECTURE SE RENCONTRENT

*Chaire UNESCO pour la conception et la construction d'écoles solidaires et durables*

*À Carabane. Casamance. Sénégal.*



Organisation  
des Nations Unies  
pour l'éducation,  
la science et la culture



UNIVERSITÉ  
LAVAL  
Faculté d'aménagement,  
d'architecture, d'art et de design  
École d'architecture



Collège Universitaire  
d'Architecture de Dakar



Ministère de l'Éducation Nationale



BIENNALE  
DE DAKAR

La Biennale de l'Art africain contemporain



## PROJET DE CONSTRUCTION COMMUNAUTAIRE POUR LA RÉALISATION D'UN ATELIER D'ART À CARABANE. CASAMANCE. SENEGAL

### Description du projet

Ce stage s'inscrit dans un continuum de collaboration et d'expérimentation in situ en lien avec la Chaire UNESCO pour la conception et la construction d'écoles solidaires et durables. Faisant suite à l'atelier expérimental UNESCO dirigé à l'automne dernier et au stage 1:1 réalisé à l'été 2023 sur l'île de Carabane (Casamance), ce stage contribue à alimenter l'exploration de diverses approches matérielles et tectoniques pouvant être employées dans un contexte scolaire. Il s'agit d'une opportunité d'innover en contexte socioculturel propre à l'Afrique de l'Ouest afin de soulever des pistes de réflexion et des formes d'innovations sensibles à la richesse territoriale du Sénégal.

Premièrement, le projet implique une phase de conception collaborative avec les étudiants du Collège Universitaire d'Architecture de Dakar, le Ministère de L'Éducation Nationale de Dakar et les membres de la communauté de Carabane. Les discussions communautaires permettront d'identifier les caractéristiques essentielles de l'espace d'apprentissage en tenant compte des ressources disponibles localement.

Le processus de conception met l'accent sur l'utilisation de matériaux renouvelables disponibles dans la région. Cela pourrait inclure des matériaux tels que le palmier rônier, le bambou ou d'autres ressources renouvelables. L'objectif est de minimiser l'empreinte écologique de la construction tout en favorisant une intégration harmonieuse avec l'environnement naturel de Carabane.

### Durée

Du 15 mai au 15 juin 2024

### Participants

CEM Carabane

Communauté de Carabane

Étudiants de l'Université Laval

Étudiants du CUAD

Ministère de l'Éducation Nationale du Sénégal



## **LA CHAIRE UNESCO POUR LA CONCEPTION ET LA CONSTRUCTION D'ÉCOLES SOLIDAIRES ET DURABLES**

La Chaire UNESCO pour la conception et la construction d'écoles solidaires et durables représente une collaboration étroite entre l'École d'architecture de l'Université Laval et le Collège universitaire d'architecture de Dakar. Cette initiative porte une mission ambitieuse centrée sur la création d'environnements propices à des modes d'apprentissage novateurs et collaboratifs. Au cœur de ce projet réside la volonté de promouvoir la solidarité comme catalyseur d'interactions enrichissantes, favorisant ainsi le partage de connaissances entre divers acteurs locaux et internationaux. Ce dialogue interculturel et interdisciplinaire contribue de manière significative au développement d'une citoyenneté mondiale responsable, ancrée dans les valeurs de coopération et de compréhension mutuelle. L'essence même de cette chaire réside dans la création d'écoles durables et solidaires. Ces établissements sont conçus avec une approche holistique, mettant en avant l'utilisation de matériaux et de techniques de construction respectueux de l'environnement. De plus, les activités pédagogiques sont pensées de manière à promouvoir des comportements responsables, valorisant ainsi l'intégrité écologique, la viabilité économique et la justice sociale. Cette approche globale vise à répondre efficacement aux besoins présents tout en préservant les ressources pour les générations futures au sein des communautés locales.

Les partenaires impliqués dans cette initiative possèdent un savoir-faire complémentaire et solide dans les domaines liés au développement durable et à la conception architecturale responsable. Leur collaboration permet d'exploiter pleinement les synergies entre les différentes expertises, garantissant ainsi la réussite et l'impact positif de chaque projet initié dans le cadre de la chaire UNESCO.

En somme, la Chaire UNESCO pour la conception et la construction d'écoles solidaires et durables incarne un engagement profond envers l'éducation de qualité, la durabilité environnementale et le renforcement des liens sociaux. Par son approche inclusive et innovante, elle se positionne comme un acteur majeur dans la promotion d'une éducation au service du bien-être collectif et de la préservation de notre planète.

## **LA CHAIRE UNESCO ET SES OBJECTIFS**

Les liens entre patrimoine, éducation et développement durable sont désormais largement reconnus à l'échelle internationale, soulignant ainsi leur importance cruciale dans la construction d'un avenir durable et équitable. Le patrimoine culturel immatériel, en tant que gardien de la diversité culturelle et moteur du développement durable, et le patrimoine mondial matériel, favorisant un développement équitable et durable, sont des piliers fondamentaux de cette vision. De même, l'éducation en vue du développement durable est essentielle pour sensibiliser les générations futures aux enjeux environnementaux, sociaux et économiques auxquels nous sommes confrontés. Cependant, malgré cette reconnaissance, de nombreux pays partenaires font face à des défis majeurs pour intégrer pleinement ces domaines dans leurs politiques et programmes nationaux de développement. Des nations telles que le Sénégal et la Guinée-Bissau sont confrontées à un manque criant de ressources pour atteindre les objectifs d'éducation pour tous, une situation exacerbée par la croissance démographique rapide. Par conséquent, les objectifs d'éducation au développement durable sont souvent relégués au second plan, voire négligés.

Les membres des institutions partenaires de la Chaire reconnaissent que la valorisation des matériaux locaux renouvelables et des techniques de fabrication artisanale offre une solution prometteuse pour relever les défis posés par le développement urbain accéléré, la perte des savoir-faire traditionnels et la nécessité d'intégrer des dimensions culturelles souvent négligées dans le discours architectural dominant.

La Chaire, par sa nature interdisciplinaire et participative, jouera un rôle essentiel en fournissant un espace et des moyens pour examiner et valoriser les liens entre ces différents domaines. Les activités de recherche, de recherche-création, de conception et de construction, par leur caractère intégrateur et prospectif, favoriseront le transfert et l'intégration des connaissances entre divers acteurs, y compris les jeunes, les communautés locales, les institutions universitaires, les ONG, les entreprises privées et les administrations publiques.

En résumé, la Chaire UNESCO pour la conception et la construction d'écoles solidaires et durables représente une réponse novatrice et proactive aux défis complexes auxquels sont confrontés les pays partenaires en matière d'éducation, de patrimoine et de développement durable. Par une approche collaborative et inclusive, elle vise à catalyser le changement et à favoriser l'émergence de solutions durables pour les générations présentes et futures.







# POURQUOI?

## ENJEU DE L'ACCÈS À L'ÉDUCATION

Selon l'UNICEF, en 2019, près de 30 % des enfants sénégalais âgés de 5 à 14 ans n'allaient pas à l'école. Cela se traduit par environ 760 000 enfants qui ne reçoivent pas d'éducation. Il convient de mentionner que le gouvernement du Sénégal a pris des mesures pour améliorer l'accès à l'éducation, notamment en lançant des initiatives telles que le «Programme d'Appui à la Réussite Scolaire» (PARS), qui vise à améliorer la qualité de l'éducation et à accroître l'accès aux écoles, en particulier pour les populations défavorisées. Cependant, malgré ces efforts, il reste encore beaucoup à faire pour que tous les enfants du Sénégal aient accès à une éducation de qualité.

## ABRIS PROVISOIRES

Les abris provisoires posent des problèmes au niveau de la qualité de l'environnement scolaire. Ces derniers sont caractérisés par le MEN et ses usagers comme des locaux avec des conditions d'hygiène et de sécurité précaires (pluie, poussières, reptiles et autres animaux, feu, etc.). Au Sénégal, la proportion des salles de classes provisoires est de 8,4% (MEN, 2019). Cette proportion est beaucoup plus élevée dans les régions rurales que dans les régions urbaines. Par exemple, Dakar contient une proportion de 0,2% d'abris provisoires tandis que Ziguinchor, la région d'étude de ce projet, contient une proportion de 14,2% d'abris provisoires (MEN, 2019). La proportion d'abris provisoires est considérablement plus élevée au Sud du pays en Casamance.

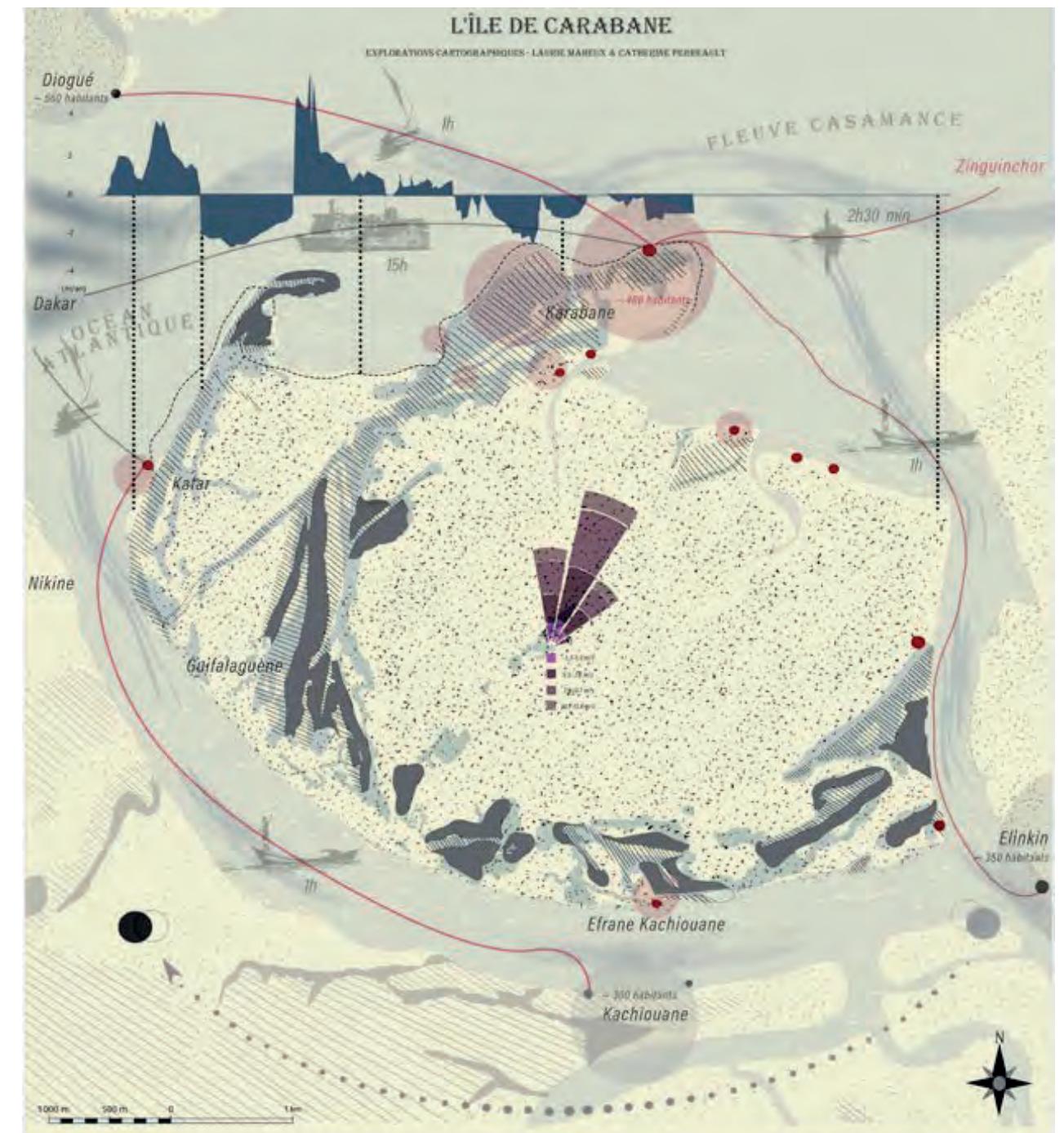
Les abris provisoires sont faits à partir de matériaux et de techniques de construction qui contribuent peu à leur pérennité. Ainsi, ces écoles doivent être renouvelées régulièrement et ne peuvent pas être utilisées pendant la saison des pluies et durant les périodes de grande chaleur (WACIE, 2021). Compte tenu du nombre important d'abris provisoires, le gouvernement du Sénégal établit en 2018 l'objectif d'éradiquer les abris scolaires temporaires (Ministère de l'Éducation nationale du Sénégal, 2019). Cette volonté de l'État sénégalais encourage la poursuite d'une réflexion qui va au-delà de la simple définition physique des espaces sous un angle quantitatif.





## OÙ ET POURQUOI CARABANE?

Située parmi les îles qui bordent la côte occidentale sud du Sénégal, Carabane se distingue par un destin historique remarquable, bien que souvent négligé malgré son ancienne position en tant que capitale de la Casamance. Bien que moins célèbre que Saint-Louis et Gorée, son rôle historique demeure significatif. De la seconde moitié du XIXe siècle à son déclin au cours de la première moitié du XXe siècle, Carabane a été le creuset de rencontres, d'échanges et de mélanges culturels essentiels dans la région de la Sénégal méridionale, témoignant de son importance dans l'histoire régionale du Sénégal.



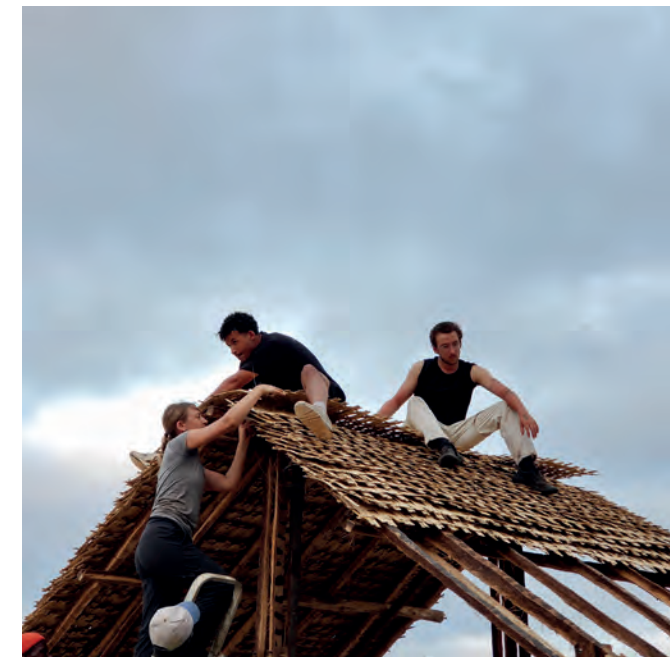
Choisir cet endroit pour mener des projets implique une compréhension profonde de l'évolution de cette île au passé légendaire, dont l'histoire et la mémoire sont indissociables des fondements de notre présent. Carabane est une île marquée par la diversité humaine, culturelle et identitaire de la Casamance. En explorant son patrimoine environnemental et social, nous nous connectons à une histoire riche et complexe ainsi qu'à un paysage unique et diversifié, impacté par une érosion côtière incontrôlable. Ces éléments continuent d'influencer notre compréhension actuelle de la région et de ses habitants, ainsi que de l'île et de son avenir en tant que lieu à préserver et à restaurer, comme un précieux patrimoine humain dans l'histoire régionale du Sénégal.





Depuis plus de quatre ans, **l'École d'Architecture de l'Université Laval à Québec et le Collège Universitaire d'Architecture de Dakar** travaillent sur des projets d'atelier sur l'île de Carabane. Ils étudient son histoire et sa mémoire, cartographient les paramètres et caractéristiques qui la définissent tant sur le plan physique que humain, et **proposent des projets d'école, de centre communautaire ainsi que des espaces artistiques pour la communauté et les jeunes élèves de l'île.** Ce travail a été possible grâce au **soutien de la communauté de Carabane et du Ministère de l'Éducation National du Sénégal.**

**La Chaire UNESCO**, dirigée conjointement par les professeurs **Luis Casillas Gamboa de l'École d'architecture de l'Université Laval et Naby Kane du Collège Universitaire d'Architecture de Dakar**, travaille également à Carabane depuis plusieurs années. Ils ont mené à bien **deux stages majeurs, dont le dernier l'année dernière**, avec la construction participative d'une ombrière pour l'école primaire de Carabane. Ce projet a permis de **tester des systèmes de tissage issues d'une technique vernaculaire observée en Birmanie** afin d'offrir une alternative aux toitures en tôle des écoles.



Le **soutien financier dans les activités de recherche-action** des stages de la Chaire UNESCO sont d'une importance capitale. Grâce au soutien d'*Agence Spatiale*, *GLCRM* et *Groupe Alphard* en 2023 nous avons pu acquérir des ressources nécessaires telles que les **matériaux de construction, les outils et équipements, ainsi que les coûts de transport et d'hébergement** pour plusieurs participants. Ce soutien financier facilite également la **collaboration avec les parties prenantes locales**, contribuant ainsi à la pertinence et à l'impact des recherches menées.

Alphard

GLCRM

Agence Spatiale

# OBJECTIFS DU STAGE

## Étude de la structure réalisée en 2023.

### *Résistance aux intempéries :*

- Étudier la résistance des matériaux aux conditions météorologiques locales, telles que les fortes pluies, le vent et le soleil intense. Évaluer la capacité du palmier rônier et du bambou à maintenir leur intégrité structurelle et leur résistance à la dégradation sous ces conditions.
- Étudier la stabilité structurelle de l'ombrière (état des jonctions)

### *Impact environnemental :*

- Évaluer l'impact environnemental des matériaux, y compris leur méthode de prélèvement, leur transformation et leur disponibilité.

### *Dimension culturelle :*

- Étudier l'appropriation de la structure par les étudiants et les autres membres de la communauté. Évaluer son impact social et sa compatibilité culturelle à travers des séances d'observation et des discussions.

## Poursuite des expérimentations architectoniques

### au CEM Carabane.

### *Techniques de construction :*

- Approfondir la recherche sur les techniques de construction vernaculaires utilisant le bambou, le palmier rônier et d'autres matières locales (exploration de méthodes de traitement, de transformation et de fixation des matériaux).
- Explorer la combinaison du bambou et du palmier rônier avec d'autres matériaux locaux.
- Expérimenter la conception de structures multifonctionnelles.

### *Collaboration et partage de connaissances :*

- Renforcer les compétences locales en matière de construction et de gestion des ressources par une participation communautaire au projet.
- Établir des liens avec les producteurs de panneaux de tressage de bambou afin d'envisager une possibilité de transfert de cette technique développée en 2023 dans d'autres localités.



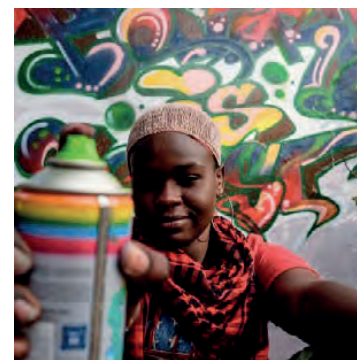


Photo: *L'ombrière au mois de septembre*, Moussa Sarr

Le projet de construction sera mis en relation avec **un projet de transformation d'un mur de béton de 100 mètres en un nouvel espace de création et d'inspiration pour la communauté** de Carabane. L'objectif de ce projet qui sera réalisé dans le cadre de la **Bien-nale d'art de Dakar** est polyvalent. Tout d'abord, il ambitionne de créer une **œuvre d'art collective** qui véhicule l'identité et les aspirations de la communauté de Carabane. Parallèlement, il se profile comme un **projet éducatif offrant aux étudiants en art et en architecture l'occasion de collaborer avec des professionnels.**

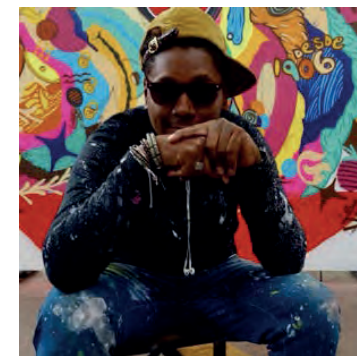


### ARTISTES INVITÉS



Dieynaba Sidibé, mieux connue sous le nom de Zeinixx, est la première femme à s'engager dans le graffiti au Sénégal. En 2009, à l'âge de 19 ans, elle est devenue la première graffeuse sénégalaise. Elle a débuté sa formation en 2007 avec Al Mukhtar Grafixx avant de se lancer dans le street art dès 2008. Elle a multiplié les expositions murales aux côtés de ce qu'elle appelle «la meute» : ses frères graffeurs. Aujourd'hui, Zeinixx a acquis une place de choix dans le mouvement hip-hop sénégalais en tant que graffeuse. Elle est devenu membre de la communauté hip-hop au Centre Africulturban, situé en périphérie de Dakar, où elle a perfectionné ses compétences en peinture de graffiti.

Instagram : @ zeinixx



Jack Neto, alias Leiga, est un artiste visuel qui a amorcé sa carrière en pratiquant la pichação en 1996, dans sa ville natale de Guarulhos, un quartier de favelas au Brésil. Il a commencé à s'impliquer dans le street art participatif dès 1999. Diplômé en design graphique de l'École Panamericana de Arte e Design, il oeuvre dans divers domaines de la création, adoptant toujours une approche sociale, collaborative et participative avec les communautés où il intervient. Affichant un intérêt marqué pour le monde ludique et conceptuel, son travail plastique mêle des éléments concrets et abstraits, fusionnant des polices conventionnelles, des lettres de graffiti et des formes géométriques vernaculaires propres à l'identité locale et à ses habitants. «Je développe des propositions visuelles abstraites dans lesquelles le spectateur participe activement et crée ses propres illusions sur l'art.»

Instagram : @ leiga.art

Le projet se veut un **projet d'art participatif, impliquant la communauté locale, les étudiants et les artistes**, dans le but de leur faire découvrir l'oeuvre in situ à travers un **processus collaboratif d'apprentissage et de réalisation**. Dans ce cadre, tout le monde interagit dans la conception et la réalisation de l'oeuvre, ce qui permet à celle-ci de devenir la propriété collective du lieu et de sa communauté. **L'oeuvre devient ainsi indissociable du site** et appartient à la communauté tout en impliquant chacun de ses membres.

# LA BIENNALE DE DAKAR 2024.

## Biennale de l'Art africain contemporain

Résumé du concept de la 15eme édition: THE WAKE. L'éveil, le Sillage

La Biennale de Dakar invite à une expérience artistique immersive, inspirée par la thématique de la quinzième édition qui explore les notions d'éveil, de sillage et de réparation, s'appuyant sur une géographie et une histoire dakaroises propices à une réflexion sur l'environnement, la société et les histoires coloniales, tout en mettant en lumière les savoirs autochtones et le concept de "pensée archipélique" de Glissant. Les artistes africains et de la diaspora jouent un rôle crucial dans cette conversation, en tant que pionniers de transformations vitales et de nouvelles narrations, incarnant ainsi des sentinelles de l'imaginaire et des acteurs essentiels d'un mouvement perpétuel vers l'avenir.



**Salimata DIOP** commissaire de la biennale  
Salimata Diop est commissaire d'exposition, critique d'art et compositrice. Elle a grandi à Saint-Louis et à Dakar au Sénégal. Son héritage multiculturel et sa passion pour la culture, l'histoire et les arts l'ont amenée à se spécialiser dans la conservation de l'art contemporain.  
Elle est aujourd'hui basée à Dakar et à La Rochelle (France).  
Elle a été nommée parmi les " 50 Africains les plus influentes " par le magazine Jeune Afrique (2018), et parmi les " Françaises avant-gardistes de moins de 30 ans " par le magazine Vanity Fair (2018), et rejoindra l'annuaire des experts du Club XXIème en 2021.



**15<sup>e</sup>** 16 MAI - 16 JUIN 2024  
**Biennale de l'Art africain contemporain**

**the wake**  
*L'éveil, le sillage, xàll wi*

Design / Sculpture / Peinture / Graffiti-Street Art / Installation / Photographie  
Textiles / Vidéo Art / Performance / Mix media



Ministère de la Culture et du Patrimoine Historique





POURQUOI ?

## HUMANISER UNE ÉCOLE À TRAVERS L'ART PARTICIPATIF

Ce projet vise à humaniser l'école primaire de Carabane à travers l'art participatif, transformant ainsi un mur gris de béton de 100 mètres en un nouvel espace de création et d'inspiration pour la communauté de Carabane. En favorisant une approche interdisciplinaire culturelle, participative et didactique, il utilise l'art, notamment le Street Art, comme un moyen de redonner du sens à l'espace scolaire et de stimuler la créativité des élèves. La création de ce mural représente une opportunité unique pour l'école et la communauté, offrant une plateforme pour exprimer son identité collective, susciter des émotions positives et encourager une compréhension plus profonde et respectueuse de la diversité culturelle.



## AVEC QUI ? UN PROJET OUVERT

Le projet s'inscrit dans une démarche ouverte, participative et collaborative, impliquant la communauté locale, les artistes, et les étudiants en art et architecture. Des rencontres sont organisées avec soin pour faciliter les échanges, comprenant des débats, des sessions conceptuelles, des tables rondes, des performances d'initiation au projet, ainsi que des interventions préliminaires sur les lieux de création, des croquis et dessins d'appui, des vidéos, etc. Ces échanges sont conçus pour refléter les démarches artistiques et l'œuvre à réaliser.

Pour assurer la réussite du projet, il est également crucial de mobiliser localement des personnes ressources, allant de la communauté et des artistes locaux et internationaux aux étudiants sénégalais et québécois, ainsi qu'aux partenaires institutionnels essentiels tels que les universités, le ministère de l'Éducation du Sénégal et les fondations privées d'art. En collaborant étroitement avec ces acteurs, le projet bénéficie d'un soutien nécessaire pour assurer sa viabilité et son impact à long terme.



## COMMENT ÉVALUER ?

### LES RÉTROACTIONS ENTRE ACTEURS INTERNES ET EXTERNES

Pour évaluer l'impact du projet, une approche quantitative sera mise en place pour mesurer divers aspects tels que le nombre et le type de participants, le nombre de productions réalisées, la diversité des équipes impliquées dans la production collective, ainsi que des données démographiques telles que l'âge des participants, le nombre de professeurs et d'étudiants universitaires impliqués, etc. Cette évaluation quantitative permettra d'obtenir des données tangibles sur la portée du projet et son influence sur la communauté scolaire et locale.

Parallèlement, une évaluation qualitative sera également menée, utilisant des outils tels que des questionnaires, des enquêtes et des entretiens pour recueillir les points de vue des artistes, de la communauté, des organisateurs, des partenaires et des autres participants impliqués. Cette approche qualitative permettra d'explorer en profondeur les perceptions, les expériences et les impacts subjectifs du projet sur les participants.

L'équipe responsable de la gestion du projet pourra également mettre en place des grilles d'évaluation et d'auto-évaluation pour les différents acteurs impliqués. Ces outils permettront de mesurer les apprentissages réalisés, les compétences développées et les impacts artistiques et transversaux du projet. Les rétroactions entre les acteurs internes et externes seront ainsi prises en compte pour enrichir l'évaluation globale du projet et en améliorer la pertinence et l'efficacité.



# RETOMBÉES DU PROJET

## *Le début d'un processus de recherche-crédation avec la communauté de Carabane*

Les connaissances et les relations développées lors de ce stage nous offriront des pistes de solution et des réflexions concernant le développement d'environnements éducatifs sensibles à la richesse territoriale de l'île de Carabane.

La démarche de recherche-crédation qui caractérise le projet « Tisser Carabane » prend racine d'une volonté d'intégrer l'architecture, les arts visuels et les arts du spectacle sous une forme pédagogique innovante en positionnant l'étudiant au cœur du monde artistique. Dans ce projet, le processus de création participatif de l'œuvre est catalyseur d'interactions enrichissantes, favorisant ainsi le partage de connaissances entre divers acteurs locaux et internationaux. Ce dialogue interculturel et interdisciplinaire contribue de manière significative au développement d'une citoyenneté mondiale responsable, ancrée dans les valeurs de coopération et de compréhension mutuelle.

Au cours des trois prochaines années, la Chaire UNESCO s'investira dans un projet de conception collaborative deux blocs de salles de classe au Sénégal. Ce projet nommé « École Ouverte » est résumé dans les pages suivantes de cette brochure. Les divers stages réalisés à Carabane s'incrivent donc dans un continuum de collaboration et d'exploration architectonique visant le développement de bonnes pratiques de conception et construction durables en Casamance.

### **1\_Renforcement des liens partenariaux locaux**

Le développement d'un système de coopération solidaire doit prendre en compte les particularités de chaque communauté. Le stage nous offrira des pistes de réflexions par rapport développement d'approches de conception collaboratives qui renforcent les réseaux de développement locaux afin d'assurer la pérennité des projets et des programmes qui soutiennent les communautés.

### **2\_Développement d'une approche transdisciplinaire**

La conception d'écoles primaires doit refléter la multiplicité des aspirations des communautés et doivent pouvoir s'adapter à leurs besoins. Des analyses issues de divers domaines d'études seront croisées afin soutenir les projets de la Chaire UNESCO. Les impacts du développement de groupes de travail transdisciplinaires sur la conception d'espaces communautaires seront analysés durant le stage. Ces espaces flexibles devraient permettre aux communautés d'interagir entre elles et d'influencer les politiques qui déterminent leurs conditions de vie.

### **3\_Exploration de techniques de construction innovantes issues de savoir-faire locaux**

La conception d'écoles en Casamance, une région aux traditions si vivantes dans le quotidien, renvoie au rapport entre les êtres humains et leur milieu. Nous considérons l'architecture vernaculaire comme une représentation de l'adaptation réciproque de l'humain et de son environnement. Le développement de techniques issues des pratiques vernaculaires locales peut agir comme levier pour promouvoir un système organisationnel plus autosuffisant. En effet, les populations locales auraient alors les moyens et l'expertise nécessaire pour développer et entretenir les projets d'écoles de leur communauté.



# MERCI À NOTRE PRÉCIEUX RÉSEAU DE PARTENAIRES

*Chaire UNESCO pour la conception et la construction d'écoles solidaires et durables*  
**chaireunesco.architecture@arc.ulaval.ca**

