

Programme de bourses de **leadership** et développement durable 2010-2011

Cérémonie de remise des bourses 1^{re} édition



UNIVERSITÉ
LAVAL

Leadership sportif Leadership humanitaire

Leader

LEADERSHIP SCIENTIFIQUE Leadership social

Leadership environnemental

Leadership artistique

LEADERSHIP SCIENTIFIQUE Leadership artistique Leadership humanitaire

LEADERSHIP SPORTIF

Leadership environnemental

LEADERSHIP ARTISTIQUE

Leadership social

Leadership

LEADERSHIP

HUMANITAIRE

Leadership sportif

Leadership artistique

Leadership social

Leadership humanitaire

Leadership sportif

Leadership

Leadership sportif

Leadership scientifique

Leadership social

Leadership environnemental

Leadership sportif

LEADERSHIP ARTISTIQUE

LEADERSHIP SPORTIF

Leadership social

Leadership

Leadership scientifique

LEADERSHIP

SCIENTIFIQUE

Leadership sportif

Leadership humanitaire

Leadership sportif

Leadership social

Leadership environnemental

Leadership environnemental

Leadership humanitaire

Leadership environnemental

Leadership social

LEADERSHIP SCIENTIFIQUE Leadership sportif

Leadership artistique

LEADERSHIP SCIENTIFIQUE Leadership humanitaire

LEADERSHIP SCIENTIFIQUE

Leadership environnemental

Leadership social

LEADERSHIP ARTISTIQUE

Leadership sportif

Programme de bourses de leadership et développement durable 2010-2011

Cérémonie de remise des bourses 1^{re} édition

SOMMAIRE

Mot du recteur	3
Mot de la présidente de la Fondation de l'Université Laval	4
Leadership artistique	5
Leadership environnemental	10
Leadership scientifique	12
Leadership social/humanitaire	17
Leadership sportif	32
Remerciements	36

* L'ordre de présentation des boursiers et donateurs correspond à celui utilisé lors de la cérémonie.

** Les étudiants dont les photos n'apparaissent pas commenceront leur programme d'études à la session d'hiver 2011 (à l'exception de Maxime Bérubé).



Bonjour,

C'est avec honneur et fierté que l'Université Laval décerne aujourd'hui les premières Bourses de leadership et développement durable aux étudiantes et étudiants qui ont su se démarquer de leurs pairs par leur leadership, leur engagement et leur rayonnement. En cette première édition du Programme de bourses de leadership et développement durable, forte de l'engouement qu'a connu ce nouveau programme de bourses, l'Université Laval décernera un total de 50 bourses, soit 19 bourses au premier cycle (incluant le doctorat en médecine), 26 bourses à la maîtrise et 5 bourses au doctorat, les boursiers et boursières provenant de la quasi-totalité des facultés du campus. Les étudiantes et étudiants étrangers représentent plus du quart des lauréats dont, notamment, quatre étudiants haïtiens qui entreprendront leurs études à la maîtrise en janvier 2011.

Grâce à ce programme de bourses innovant, notre université accompagne, pendant leur parcours universitaire, des personnes talentueuses qui, en plus d'aptitudes reconnues, ont initié des réalisations exceptionnelles dans les domaines artistique, environnemental, humanitaire, scientifique, social ou sportif. Ces bourses sont donc pour nous l'expression de notre reconnaissance envers des gens inspirants, des modèles pour leurs pairs, des talents d'aujourd'hui qui ont tout en mains pour devenir les leaders de demain.

Ce programme s'inscrit dans une démarche de développement durable que nous avons initiée il y a plusieurs années déjà et qui représente un élément moteur et rassembleur au sein de notre communauté. À l'Université Laval, le développement durable est donc une valeur importante qui oriente collectivement nos actions. Nous souhaitons que nos étudiants partagent cette valeur, qu'ils contribuent à son développement et qu'ils l'incorporent le mieux possible dans leurs actions quotidiennes. Le développement durable est plus qu'un virage vert; cela signifie que l'humain et son développement dans un monde en équilibre sont au centre de nos préoccupations et objectifs. Nous croyons que nos leaders contribueront activement au développement de telles valeurs au sein de la société.

Félicitations à toutes et à tous!

A handwritten signature in black ink, appearing to be 'Denis Brière', written in a cursive style.

Denis BRIÈRE
Recteur de l'Université Laval



CHARLINE GILBERT

Bonjour,

La Fondation de l'Université Laval est fière d'être l'un des partenaires de l'Université Laval dans le financement de ce programme novateur que sont les Bourses de leadership et développement durable.

Sachant que toute bourse peut faire une différence majeure dans le cheminement scolaire des étudiants, et que ces derniers sont au cœur de sa mission, la Fondation est doublement fière d'y être associée, étant donné qu'elle joue également le rôle essentiel et combien important de mener à bien les campagnes de financement que lui confie l'Université Laval. C'est sa raison d'être. Elle peut ainsi concourir au succès de cet ambitieux programme et, ce faisant, contribuer à l'amélioration significative des conditions d'études des étudiants et des étudiantes qui se distinguent par leur propension et intérêt à développer des valeurs aussi fondamentales que le leadership et l'engagement social.

De tout temps d'ailleurs, l'Université Laval a formé des chefs de file qui ont joué des rôles importants dans l'évolution de la société à travers le monde. Je souhaite que ce programme avant-gardiste de Bourses de leadership et développement durable soit garant de cette prestigieuse tradition.

Les membres du conseil d'administration de la Fondation se joignent à moi pour féliciter les tout premiers lauréats de ces bourses.

Cordialement,

Charline GILBERT

Présidente du conseil d'administration
Fondation de l'Université Laval

Leadership artistique
LEADERSHIP ARTISTIQUE
LEADERSHIP ARTISTIQUE
LEADERSHIP ARTISTIQUE
LEADERSHIP ARTISTIQUE
LEADERSHIP ARTISTIQUE
LEADERSHIP ARTISTIQUE
Leadership artistique



ÉLISA GOUIN

*Faculté d'aménagement,
d'architecture
et des arts visuels*

Baccalauréat en architecture

Élisa Gouin est une jeune femme dynamique et créative qui s'implique activement dans son milieu scolaire et mène à terme ses engagements. Elle s'est particulièrement impliquée lors de son passage à l'École secondaire De Rochebelle, autant au comité Amnistie international que dans des activités artistiques. Elle s'est démarquée en mettant sur pied une radio étudiante, activité qui avait été délaissée depuis quelques années. Elle a réaménagé le local, bâti un projet et une programmation, et recruté des élèves pour tenir l'antenne durant toute l'année scolaire. Dans le cadre du programme international, elle a participé à deux voyages scolaires à l'étranger. Elle a toujours constitué un élément positif pour son groupe, une rassembleuse usant d'humour et de diplomatie lorsque nécessaire. Élisa a aussi organisé une soirée de poésie québécoise, participé comme comédienne et chanteuse dans une comédie musicale et s'est investie dans la troupe de théâtre de la Pastille du Cégep de Sainte-Foy.

Donateur : **Fondation de l'Université Laval**



MARIE-PIER ST-LAURENT

*Faculté d'aménagement,
d'architecture
et des arts visuels*

*Baccalauréat
en design graphique*

Marie-Pier St-Laurent a été une étudiante impliquée dans son milieu collégial dès sa première année d'études en publicité au Cégep de Jonquière. Elle a pris part à diverses activités telles que la radio étudiante et l'organisation de la finale nationale de Cégeps en spectacle. Elle a ensuite mis son sens de l'initiative et son dévouement dans l'organisation du concours de courts-métrages De l'âme à l'écran, un concours impliquant les quatre cégeps du Saguenay-Lac-St-Jean. Elle y a d'abord été coordonnatrice publicitaire, puis a endossé le rôle de présidente pour l'édition 2010 du concours. Elle a fait preuve de leadership en dirigeant une équipe de 12 personnes et en s'assurant du bon fonctionnement de tous les aspects du concours. Marie-Pier a aussi fait preuve d'initiative et de vision en entreprenant des démarches afin d'ouvrir le concours à tous les cégeps de l'Est du Québec. Elle a à cœur de faire avancer et progresser les choses, et cette attitude se reflète dans tout ce qu'elle entreprend.

Donateur : **Fondation de l'Université Laval**

Kouao Medard Bouazi représente une force d'avenir et est un exemple de courage, d'ardeur au travail et d'altruisme pour la jeunesse de son pays, la Côte d'Ivoire. Il se sert de l'art et de l'écriture pour dénoncer la violence sous toutes ses formes et tenter de redonner aux autres la force de croire que la vie vaut la peine d'être vécue. En 2008, il a organisé une quinzaine artistique à sa résidence universitaire, qui était alors frappée par un vent de violence. L'événement a réuni plusieurs étudiants pendant de nombreux jours, et avait pour objectif de redonner aux jeunes une note d'espoir autour du thème de l'unité. En associant toutes les religions et tous les groupes réputés violents à cet événement, Kouao Medard voulait lutter concrètement contre les stéréotypes négatifs. Ce jeune homme a toujours une vision radieuse de l'avenir et a décidé, par l'art et la littérature engagés, d'être un agent de changement positif.

Donateur : **Fondation de l'Université Laval**

Patrick Giguère est voué à une grande carrière dans la composition musicale. Il a démontré son leadership dans sa discipline en participant à trois reprises aux concerts de Musiques Nouvelles à la Faculté de musique durant lesquels les jeunes compositeurs présentent leurs dernières créations. La réalisation de ces œuvres s'effectue chaque fois sur plusieurs mois; c'est un travail de longue haleine qui exige une vision artistique et un fort désir de créer. Patrick a chaque fois dû préparer l'exécution de l'œuvre en vue du concert, réunir des musiciens pour jouer sa musique, organiser les répétitions et transmettre sa vision de la musique aux autres de façon claire, concise et professionnelle. Lors de sa troisième et dernière participation, l'ensemble instrumental qu'il a dirigé a remporté le Concours du disque de la Faculté de musique de l'Université Laval. Patrick a choisi d'orienter sa maîtrise vers la composition de musique chorale, désireux d'exploiter la riche tradition chorale du Québec pour toucher le plus grand nombre de gens possible.

Donateur : **Hydro-Québec**



KOUAO MEDARD BOUAZI

*Faculté des lettres
Doctorat en études littéraires*



PATRICK GIGUÈRE

*Faculté de musique
Maîtrise en musique*



GABRIEL MARCOUX-CHABOT

Faculté des lettres
Maîtrise en études littéraires

Bien qu'il n'ait jamais eu l'ambition de devenir un leader, **Gabriel Marcoux-Chabot** en est devenu un, simplement en transmettant sa passion pour la création. Ce jeune homme polyvalent a expérimenté diverses formes artistiques (illustration, BD, sculpture, théâtre, marionnettes) avant de privilégier la voie de l'écriture. Faisant preuve d'une étonnante maturité, son sens de l'organisation et sa discipline lui permettent de composer harmonieusement avec les exigences de la vie d'étudiant, de travailleur et de père de famille. La flamme bien vivante qui l'anime le motive à toujours se donner les moyens de créer et de réaliser ses projets. Il a déjà publié une pièce de théâtre, *Le rire du fou*, en 2004, deux nouvelles (« Isabelle » 2005, « Le chien », 2009) et un premier roman (*Il tombe des anges*, 2007). Fort de ces expériences, il s'est lancé en 2008 dans le projet d'écriture d'un deuxième roman. Au fil des ans, et à travers diverses expériences, Gabriel a animé des ateliers et des causeries, cherchant toujours à transmettre aux jeunes le goût et la volonté de créer.

Donateur : **Hydro-Québec**



SAMUEL BERNIER-LAVIGNE

Faculté d'aménagement,
d'architecture
et des arts visuels
Doctorat sur mesure
en architecture

Doté d'une capacité d'analyse, d'une créativité et d'une facilité d'apprentissage hors du commun, **Samuel Bernier-Lavigne** se démarque autant par sa curiosité que par sa modestie et sa générosité. Il est, au dire de ses enseignants, tout simplement l'un des meilleurs étudiants à avoir fréquenté l'École d'architecture de l'Université Laval depuis plusieurs décennies. Il a raflé tous les honneurs à cette école, tant au baccalauréat qu'à la maîtrise, et tant pour l'excellence de ses notes que son implication sociale. Il a aussi obtenu des médailles, des mentions et des prix lors de divers concours à l'échelle nationale et internationale. Samuel a notamment exercé son leadership artistique en étant le premier utilisateur d'une découpeuse numérique dont l'École d'architecture a fait l'acquisition. Puis, il a organisé une séance intensive de conception afin de donner la chance aux étudiants d'explorer les possibilités artistiques nouvellement disponibles par l'arrivée de la fabrication numérique dans le monde de la création. Samuel a aussi été conférencier dans des cours à l'École d'architecture et membre de jurys pour des projets d'architecture.

Donateur : **Hydro-Québec**



BETHANY DESHPANDE

Faculté des sciences
et de génie
Maîtrise en biologie

Bethany Deshpande s'est grandement démarquée lors de son passage au Collège Glendon de l'Université York, à Toronto. Son parfait bilinguisme constituant certainement un atout, elle a mené à bien plusieurs projets dans lesquels elle a développé des habiletés pour travailler avec différents groupes de personnes. Elle s'est notamment investie en tant que directrice générale de l'Ensemble musical de Glendon (EMG) où elle a su démontrer un leadership efficace et positif qui a fait l'unanimité au sein de l'organisme. Elle a toujours préconisé une approche axée sur la participation collective afin de permettre à tous les membres de l'EMG de s'épanouir. Elle s'est aussi impliquée dans le comité de développement d'un café étudiant coopératif où son mandat était de sensibiliser la communauté à la consommation de produits régionaux, biologiques et équitables. Lors de sa maîtrise à l'Université Laval, Bethany aidera des chercheurs à trouver des solutions aux problèmes de dégradation des milieux aquatiques du Québec.

Donateur : **Industrielle Alliance**

Par sa grande implication et ses multiples réalisations, **Sophie Jalbert** a démontré son leadership, sa créativité et son esprit d'équipe tout au long de ses études universitaires. Elle s'est d'abord impliquée dans « Université Laval en spectacle » en organisant les deux premières éditions de l'événement. Elle a siégé à différents comités et s'est démarquée par sa volonté constante d'innover et d'apporter une couleur différente à la Faculté de musique. Sophie s'est également fortement dévouée pour le projet de tournée en Europe de l'Orchestre à vents de la Faculté de musique (OVFamul) où elle était responsable de l'échéancier du projet. À partir de cette expérience, elle a conçu un guide officiel d'organisation de tournée pour la Faculté de musique. Tout en contribuant au développement du milieu, ce guide permettra une meilleure gestion de projets pour les futurs comités organisateurs de tournées.

Donateur : **Industrielle Alliance**



SOPHIE JALBERT

Faculté de musique
Maîtrise en musique, option
didactique instrumentale

Leadership environnemental
 leadership environnemental
 LEADERSHIP ENVIRONNEMENTAL
 Leadership environnemental
 leadership environnemental
 Leadership environnemental
 Leadership environnemental
 Leadership environnemental

Michael Paquette est conscientisé à l'environnement depuis son enfance à Victoriaville. Plus tard, lors de son cours secondaire dans une localité au Nouveau-Brunswick, il fait preuve d'initiative et de créativité en instaurant un projet de sensibilisation au recyclage dans son école. Il revient à Victoriaville faire ses études collégiales en sciences de la nature, et s'implique dans le projet de véhicule électrique, d'abord comme responsable en recherche et développement puis comme directeur général. Proactif et diplomate, il voit à tous les aspects du projet : organisation des rencontres, représentation de l'équipe, respect de l'échéancier, recherche de financement, avancement technique, etc. Le véhicule a été réalisé en grande partie grâce au leadership de Michael, et a été présenté au Rendez-vous des véhicules verts. Michael a orienté le projet dans l'ensemble en plus de communiquer sa passion pour l'environnement aux autres membres de l'équipe.

Donateur : **Association des diplômés de l'Université Laval**



MICHAEL PAQUETTE

*Faculté des sciences
et de génie*

Baccalauréat en génie civil

« Être un leader de demain, c'est prendre conscience de ses capacités et assumer conséquemment ses responsabilités. » Voilà qui résume la philosophie de **Francis Donati-Daoust**, jeune homme dynamique qui met ses connaissances dans le domaine de l'environnement au service de sa collectivité. L'expérience qui démontre le plus son leadership est sans aucun doute le démarrage de son entreprise, Naturive, en 2008. Naturive est spécialisée dans la renaturalisation des bandes riveraines de lacs affectés notamment par les algues bleues. Francis est passé par toutes les étapes de démarrage, du plan d'affaires à la recherche de financement en passant par l'embauche de travailleurs et l'achat de matériel, le tout en étudiant à temps plein en génie géologique. Son entreprise a été rentable dès le premier été, et elle contribue à créer des emplois dans la région de Thetford Mines. Francis compte poursuivre son implication dans le cadre de sa maîtrise, où il étudiera un procédé permettant de capter des gaz à effet de serre et de produire de l'énergie thermique, à partir d'une espèce minérale présente dans cette région.

Donateur : **Hydro-Québec**



FRANCIS DONATI-DAOUST

*Faculté des sciences
et de génie*

*Maîtrise en sciences de la Terre
- Géothermie*



ABBAS BOUBEHREZH

Faculté de foresterie, de géographie et de géomatique

Maîtrise en sciences géomatiques (gestion territoriale et foncière)

Abbas Boubehrezh est un leader-né doublé d'un travailleur acharné, ce qui en fait un leader tout simplement hors pair. Il l'a prouvé à plusieurs occasions, que ce soit dans des groupes lors de ses études universitaires ou dans ses activités professionnelles. Il a été pendant quatre ans rédacteur en chef d'un magazine étudiant, où il a pris conscience que l'atteinte des objectifs passe par une planification rigoureuse du travail. Dans tous ses projets, il met autant d'efforts dans la préparation que dans l'exécution. Depuis 2003, il met ses talents en géomatique au service d'une importante compagnie d'ingénierie de son pays, l'Iran. Il a été responsable de plusieurs projets en cartographie numérique et en systèmes d'information géographique, souvent pour des clients de d'autres pays, d'Afrique notamment. Dans ses fonctions, il a toujours eu des employés à sa charge. Son grand sens de l'organisation, son attitude positive et son souci du détail font en sorte qu'il n'est jamais pris au dépourvu, même dans les situations les plus difficiles.

Donateur : **Fondation de l'Université Laval**



JULIEN DOMINGUE

*Faculté des sciences sociales
Doctorat en science politique*

Julien Domingue a développé une forte expertise en parlementarisme lors d'un stage de dix mois à l'Assemblée nationale du Québec. Il s'est par la suite distingué en devenant le chercheur principal d'une étude pionnière en parlementarisme comparé de la Chaire de recherche sur la démocratie et les institutions parlementaires de l'Université Laval. Cette étude, commandée par le vérificateur général du Québec, traite de l'autorisation de dépenser octroyée au gouvernement dans 19 parlements de tradition britannique. Pour mener à bien cette vaste étude comparative, Julien a pris l'initiative de développer un réseau international de collaborateurs en recrutant des personnes-ressources dans chacun des parlements examinés. Le vérificateur général du Québec a d'ores et déjà signifié son intention de publier cette étude afin de la rendre accessible au grand public puisqu'elle constitue une source appréciable de renseignements pour les membres de la communauté scientifique. Dans l'ensemble de ses activités scientifiques, Julien a su développer d'excellentes capacités d'analyse et de synthèse, de même qu'une grande facilité pour la diffusion de ses résultats de recherche.

Donateur : **Fondation de l'Université Laval**



ANDRÉ MUNEZA

*Faculté de droit
Doctorat en droit*

André Muneza a occupé plusieurs postes où il s'est distingué à titre de leader. Il a été enseignant, chef de département, puis doyen de la Faculté de droit de l'Institut d'enseignement supérieur de Ruhengeri, au Rwanda. Une de ses réalisations marquantes est le service de clinique juridique. André a pensé à ce projet de clinique, d'une part, afin de familiariser ses étudiants à la pratique du droit et, d'autre part, afin de donner à la population environnante, en particulier les groupes vulnérables, une aide en matière juridique. Dans ses fonctions à la Faculté de droit, il a effectué plusieurs recherches sur les droits de l'homme en Afrique des Grands Lacs, et d'autres recherches sur les droits des contribuables au Rwanda. L'expérience de la gestion du département et de la faculté a été très enrichissante en regard de l'exercice du leadership. En qualité d'enseignant, André a supervisé plusieurs mémoires. Il désire poursuivre ses études doctorales afin de faire des recherches sur le droit des peuples africains à la paix, qui est la source principale du développement durable en Afrique.

Donateur : **Fondation de l'Université Laval**

François-Olivier Gagnon-Hébert est l'un des meilleurs étudiants de sa promotion et un écologiste en devenir très prometteur. Ses excellentes aptitudes pour la communication orale et écrite lui ont permis de remettre des travaux d'une qualité inégalée à ce jour. Il a déjà géré trois projets de recherche dans trois domaines différents : en écologie marine, en apiculture et en génétique évolutive. Il a démontré beaucoup d'initiative et d'autonomie dans la résolution de problèmes biologiques complexes dans ces trois projets, et ce, dans le cadre de bourses visant l'excellence en recherche. Son intérêt pour les problématiques de conservation et de développement durable ne fait aucun doute; lors de sa maîtrise, il souhaite développer une expertise en écologie comportementale auprès des phoques de l'estuaire du Saint-Laurent, une espèce hautement menacée d'extinction. En plus de conserver une excellente moyenne scolaire et de s'impliquer dans la recherche, François Olivier excelle dans l'équipe universitaire du Rouge et Or en basketball.

Donateur : **Hydro-Québec**

FRANÇOIS-OLIVIER
GAGNON-HÉBERT

*Faculté des sciences
et de génie
Maîtrise en biologie –
génétique évolutive*



JEAN-MICHEL DUSSAULT

*Faculté des sciences
et de génie*

Maîtrise en génie mécanique

Jean-Michel Dussault a obtenu un baccalauréat en génie physique, un programme difficile et exigeant, tout en conservant un dossier universitaire remarquable. De plus, il est actuellement dans le processus de création d'une entreprise dans le domaine des hautes technologies, soit la fenestration écoénergétique à opacité variable. Il a démarré ce projet à partir de zéro et il est sur le point d'enregistrer officiellement son entreprise, ce qui a nécessité une charge de travail énorme en recherche et développement. Son projet d'entreprise a été finaliste au concours « Étincelle » 2008 et a remporté la deuxième place du Concours d'idées d'entreprises 2009 d'Entrepreneuriat Laval. Non seulement ce projet démontre le fort leadership scientifique de Jean-Michel, mais il favorise également le développement durable puisqu'il sensibilise à l'importance de l'environnement (fenestration réduisant la consommation énergétique). En bon leader, Jean-Michel a su s'entourer de gens compétents pour assurer la réussite et la concrétisation de sa vision.

Donateur : **Industrielle Alliance**



JEAN-PHILIPPE LALIBERTÉ

*Faculté des sciences
et de génie*

Maîtrise en génie civil

Jean-Philippe Laliberté est un étudiant brillant qui s'est impliqué dans plusieurs sphères du génie civil et des eaux, notamment en recherche et en génie-conseil. Il a réalisé deux stages comme boursier du CRSNG, l'un à la University of British Columbia à Vancouver et l'autre à l'Université Laval. Les bourses du CRSNG sont attribuées aux meilleurs étudiants qui veulent faire de la recherche scientifique. En plus de se démarquer par ses résultats scolaires, Jean-Philippe est un véritable passionné dans son domaine de recherche. Son implication en génie des eaux comme membre du comité de programme témoigne de sa préoccupation quant à la formation des étudiants. Jean-Philippe a également gagné deux fois le prix SNC-Lavalin dans le domaine de l'eau. Pour chacune de ses réalisations, Jean-Philippe démontre une grande motivation, une curiosité, une rigueur et un talent qui font de lui un leader scientifique.

Donateur : **Jean-Guy Paquet**





FRÉDÉRIC BEAULIEU

Faculté de médecine
Baccalauréat en ergothérapie

Le dévouement et l'engagement de **Frédéric Beaulieu** envers les gens de son patelin sont incontestables. Dans son petit village de Sainte-Françoise-de-Lotbinière, il consacre, depuis plusieurs années, son temps libre aux jeunes et moins jeunes lors d'activités communautaires. Il a déjà établi des liens avec différentes générations en étant animateur de camp de jour, animateur lors de festivals et responsable du local d'informatique. Son leadership s'est notamment fait sentir dans cette dernière responsabilité où sa présence et sa détermination ont assuré la survie du projet même s'il poursuivait ses études à l'extérieur de la municipalité. Frédéric a vraiment à cœur le développement des services dans son milieu rural. Son dévouement s'est aussi manifesté dans ses fonctions de tuteur en sciences et en français au Cégep de Victoriaville.

Donateur : **Association des diplômés de l'Université Laval**



ROXANE FORTIN-LECOMPTE

Faculté de droit
Baccalauréat en droit

Roxane Fortin-Lecompte a su démontrer ses capacités de leader en tant que directrice générale de l'entreprise-école Garneau Travail inc. La mission de cette entreprise est de développer les qualités entrepreneuriales et de permettre aux étudiants d'acquiescer des expériences reliées à leur domaine d'études. Roxane s'est impliquée dès 2007 à Garneau Travail, à son entrée au cégep, et elle a occupé plusieurs postes avant de devenir directrice générale. Elle a utilisé ses qualités de leader pour modifier plusieurs éléments qui empêchaient l'entreprise de croître. En plus de son engagement pour Garneau Travail, Roxane a mis en place la coopérative Roue-Libre dans son collège, et est bénévole accompagnatrice pour Adaptavie, où elle accompagne les personnes handicapées dans la pratique de leurs activités physiques.

Donateur : **Association des diplômés de l'Université Laval**

Leader à la fois humain et créatif, **Pierre-Olivier Girard** s'est démarqué de diverses façons ces dernières années dans différents groupes. On lui doit notamment la revitalisation du RAFaL (Regroupement des associations de la Faculté des lettres de l'Université Laval), une organisation qui souffrait d'un fort déficit de crédibilité et de légitimité. Pierre-Olivier a agi comme meneur pour refonder le groupe, mis sur pied une équipe et réécrit une nouvelle charte afin de simplifier le fonctionnement du regroupement et le rendre plus efficace. Il a contribué à développer un fort sentiment de confiance au sein de la nouvelle équipe, en plus de reconnaître et valoriser les forces de chacun. Également administrateur de la CADEUL, Pierre-Olivier a notamment fait la promotion des habitudes durables. Il a été élu représentant étudiant pour le comité clientèle du Réseau de transport de la Capitale. Il a également été un membre actif dans la création d'une coopérative de vélo pour la communauté universitaire.

Donateur : **Association des diplômés de l'Université Laval**



PIERRE-OLIVIER GIRARD

Faculté d'aménagement,
d'architecture
et des arts visuels
Maîtrise en aménagement
du territoire et développement
régional

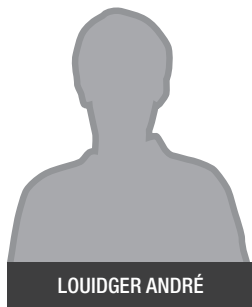
Ingénieur civil de formation et de profession, **Bertrand Alcindor** étudiait à la maîtrise en hydraulique dans une université au Mexique lorsque survint le séisme du 12 janvier 2010 en Haïti, son pays. Malgré son éloignement et ses responsabilités, Bertrand a tenu à s'engager dans le processus de collecte de biens et de denrées et de distribution de ceux-ci. Bien que disposant de moyens très limités, il a réussi à sensibiliser les gens de l'institution où il se trouvait au Mexique par des affiches et des poèmes. Il a ainsi pu amasser, en quelques jours seulement, de l'argent, de l'eau et six tonnes de vivres. Par son leadership exemplaire, Bertrand a su inspirer les gens et créer un réseau d'entraide à partir de rien.

Donateur : **Fonds Haïti**



BERTRAND ALCINDOR

Faculté d'aménagement,
d'architecture
et des arts visuels
Maîtrise en aménagement
du territoire et développement
régional



LOUIDGER ANDRÉ

*Faculté des sciences
de l'administration*

*Maîtrise en administration
des affaires*

Louidger André est un leader naturel et il l'a démontré à plusieurs occasions. Durant ses études universitaires en sciences économiques en Haïti, Louidger a orchestré avec grand succès une vaste campagne de reboisement dans la région des Gonaïves. Par la suite, lors de ses études d'ingénierie au Mexique, il a contribué à créer l'Association des Haïtiens au Mexique (ASHAMEX). Ce groupe a pour but de promouvoir la culture haïtienne et œuvrer en faveur de l'épanouissement de la communauté haïtienne au Mexique. Il a d'abord été secrétaire, puis directeur financier de l'organisation. À ce titre, il a grandement assaini les finances de son association. Depuis février 2010, il travaille de concert avec l'organisation Un Techo Para Mi Pais afin de réunir les ressources nécessaires à la construction de 2000 maisons provisoires en Haïti pour les gens qui ont tout perdu après le séisme du 12 janvier 2010.

Donateur : **Fonds Haïti**



WILFRID AZARRE

*Faculté des sciences
de l'éducation*

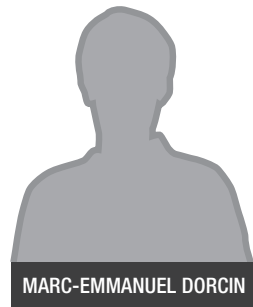
Maîtrise en psychopédagogie

Spécialiste reconnu du monde de l'éducation en Haïti, **Wilfrid Azarre** croit fermement que l'amélioration de la qualité de vie de ses concitoyens passe par l'éducation. Son implication à titre de leader se manifeste principalement par son rôle très actif au sein du Collectif des citoyens organisés pour une Nouvelle Haïti (C-CONHA) où il est coordonateur de la Commission éducative. Il donne des formations aux directeurs d'école et aux enseignants dans le but de rehausser la qualité de l'éducation et de sensibiliser les jeunes aux valeurs citoyennes. À la suite du séisme du 12 janvier 2010, Wilfrid a organisé et animé plusieurs séances de travail avec les directeurs d'école dans le but de faciliter le retour en classe des élèves et de s'assurer que les enseignants et les enfants bénéficient d'un soutien psychosocial adéquat.

Donateur : **Fonds Haïti**

Marc-Emmanuel Dorcin est considéré comme un grand communicateur et un grand animateur en Haïti. Dans un pays où il n'existait aucune émission consacrée aux livres et à la promotion de la lecture, Marc-Emmanuel a réussi à créer le « Cercle du Livre », une émission qu'il a animée pendant deux ans sur les ondes de Radio Vision 2000. Son leadership s'est manifesté de plusieurs façons dans ce projet. D'abord, Marc-Emmanuel a réussi à imposer son émission, à la maintenir sur les ondes, à bâtir un auditoire et à convaincre des commanditaires sérieux de la soutenir. Le « Cercle du Livre » a atteint une dimension nationale, mobilisé des jeunes et exercé sur eux une influence positive. Très sensible au développement de sa communauté, Marc-Emmanuel voyait son émission comme une action sociale ayant plusieurs fonctions : éducative, culturelle, mais aussi promotionnelle pour les auteurs et leurs œuvres. D'abord et avant tout, l'émission voulait encourager les Haïtiens à lire les œuvres des auteurs nationaux.

Donateur : **Fonds Haïti**



MARC-EMMANUEL DORCIN

*Faculté de droit
Maîtrise en droit*

Valérie Allard a le désir de s'investir auprès des gens, qu'ils soient d'ici ou d'ailleurs. Lors de sa première année à l'Université Laval, elle a parrainé une étudiante étrangère afin de l'aider à mieux s'intégrer dans son nouveau milieu. Son expérience la plus récente en leadership social et humanitaire l'a amenée au Honduras à l'échéance 2010 où elle a pris part à un stage de Québec Sans Frontières. Afin de financer son stage, Valérie a organisé et pris part à diverses activités de financement. Pendant le stage, elle s'est impliquée auprès des étudiants de l'Université de Tegucigalpa et a donné des conférences dans des classes sur des thèmes tels le sida et les soins de santé. Cette étudiante désire fortement, dans les années à venir, poursuivre son travail auprès des populations de pays en voie de développement et auprès de la population immigrante ici.

Donateur : **Fondation de l'Université Laval**



VALÉRIE ALLARD

*Faculté des sciences sociales
Baccalauréat en service
social*

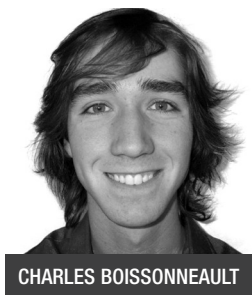


DANIEL APRIL

*Faculté des lettres
Baccalauréat en
enseignement du français
langue seconde*

Diplômé en arts, lettres et langues du Cégep de Rimouski, **Daniel April** a le désir de partager ses connaissances et son vécu avec les autres. Il l'a prouvé à plusieurs reprises dans le passé, que ce soit lors d'un voyage humanitaire au Honduras ou dans l'organisation de collectes de denrées non périssables pour Noël. Son leadership a été grandement remarqué lorsqu'il a décidé, l'an dernier, d'organiser lui-même un voyage humanitaire de trois semaines au Panama, en collaboration avec AFS Interculture Canada. Non seulement a-t-il eu l'idée du voyage, mais il a aussi coordonné le bon fonctionnement de chaque étape du projet. Une fois sur le terrain au Panama, lui et les autres participants du voyage ont travaillé auprès des enfants d'un orphelinat. Daniel a aussi donné des ateliers dans son cégep pour aider les étudiants qui éprouvent des difficultés en français écrit et en anglais langue seconde.

Donateur : **Fondation de l'Université Laval**



CHARLES BOISSONNEAULT

*Faculté de médecine
Doctorat de premier cycle
en médecine*

Jeune homme ouvert sur le monde et engagé, **Charles Boissonneault** n'hésite pas à foncer lorsqu'il s'agit de défendre ses valeurs. Au Séminaire Saint-François, son école secondaire, il a pris l'initiative de mettre sur pied un comité d'Amnistie internationale. Il a dû, avec l'aide de deux autres étudiants engagés, travailler fort pour sensibiliser les étudiants à la cause du respect des droits humains. Charles et ses collègues ont organisé des conférences, des manifestations, des pétitions, et ils ont entre autres réalisé une importante campagne sur le problème des enfants soldats. Charles a poursuivi son engagement en joignant Amnistie internationale au Cégep François-Xavier-Garneau. Par ailleurs, comme instructeur de voile au Yacht Club de Québec, il a organisé une activité permettant aux jeunes défavorisés de la région de Québec d'essayer ce sport peu accessible.

Donateur : **Fondation de l'Université Laval**

Olivier Cantin a été un acteur important au sein de la communauté du Cégep de Sainte-Foy et un leader important auprès des étudiants. Il a occupé le poste de coordonnateur général de l'association étudiante. Son rôle était globalement d'assurer la bonne administration de l'organisation. À ce titre, il a présidé le conseil exécutif et le conseil de vie étudiante. Il était aussi le représentant officiel de l'association étudiante auprès de la direction et des organismes externes. Toujours au cégep, il s'est impliqué dans le projet « Espace vert », où sa mission était de trouver les fonds nécessaires à la réalisation du projet. Par le passé, Olivier a été responsable du club d'improvisation de son école secondaire. Il a organisé des événements afin de financer le club, dont plusieurs tournois et des ateliers avec des professionnels de la Ligue nationale d'improvisation. Il a aussi été organisateur et animateur de l'événement « La Relève prend sa place », qui fait la promotion des possibilités d'emploi en région pour la jeunesse.

Donateur : **Fondation de l'Université Laval**



OLIVIER CANTIN

*Faculté des lettres
Baccalauréat
en communication publique*

C'est dans un esprit de leadership et d'entraide que **Vincent Picher-Martel** entame ses études en sciences biomédicales à l'Université Laval. Vincent a déjà démontré son grand sens des responsabilités dans diverses activités bénévoles. Il a notamment été tuteur pendant trois sessions au Cégep de Trois-Rivières, un engagement lors duquel il devait aider plusieurs élèves en difficulté à cheminer dans une matière. Pendant dix semaines par session, Vincent suivait les progrès des élèves, répondait à leurs questions, préparait des rencontres, les motivait et les encourageait à réussir leurs examens. Il a ainsi développé sa capacité à bien comprendre les problèmes de chacun et à y répondre de manière efficace. Vincent a aussi été bénévole au cégep lors de journées d'intégration et de portes ouvertes. Il s'est également impliqué auprès de la Fédération québécoise de dyslexie et de dysphasie en prenant part à la collecte de fonds. Tous ces exemples démontrent le réel désir de Vincent d'aider les gens.

Donateur : **Fondation de l'Université Laval**



VINCENT PICHER-MARTEL

*Faculté de médecine
Baccalauréat en sciences
biomédicales*



KARINE TRÉPANIÉ

Faculté des sciences
et de génie

Baccalauréat en physique

Karine Trépanier est le genre d'étudiante pour qui l'implication sociale est une nécessité. À Rimouski, où elle a fait ses études collégiales en sciences, lettres et arts, elle s'est démarquée par sa participation à plusieurs activités et événements, notamment le journal étudiant, Cégeps en spectacle, le Salon du livre et le Festi Jazz, où elle était membre des comités organisateurs. Elle a particulièrement mis de l'avant son leadership au sein de la Banque de livres, un service qui permet la vente et l'achat de livres usagés entre les étudiants. Karine a repris ce service en main en septembre 2008, alors que personne ne voulait s'en occuper. Elle a assumé le rôle de secrétaire-trésorière, soit la majorité des responsabilités administratives : rapports financiers, tenue de caisse, correction des erreurs d'entrées, dépôts, etc. Elle a ensuite formé de nouveaux bénévoles, puis a restructuré l'organisation pour assurer le bon fonctionnement du service et son amélioration.

Donateur : **Fondation de l'Université Laval**



MATHIEU TURCOTTE

Faculté des sciences
infirmières

Baccalauréat
en sciences infirmières

« Soit le changement que tu voudrais voir dans le monde » sont les paroles de Gandhi qui inspirent le plus **Mathieu Turcotte**. Cet étudiant désire voir un monde où l'aide humanitaire provient de tous, à petite ou grande échelle. Ainsi, dès le début de son cours collégial, il s'est engagé à devenir secouriste et s'est démarqué au sein de Rapi-Secours au Cégep de Sainte-Foy. Il a aussi fait partie du conseil de la vie étudiante de cette institution. Au dire de ses pairs, il est un modèle par sa joie de vivre qu'il réussit à transmettre aux gens qui l'entourent. Mathieu est par la suite devenu bénévole en Bolivie dans un foyer pour personnes âgées en perte d'autonomie. Ses rôles de préposé aux bénéficiaires et de cuisinier lui ont permis de remarquer certaines lacunes en matière de salubrité. En communiquant ses observations constructives aux dirigeantes du foyer, son passage en Bolivie a permis d'améliorer grandement les mesures d'hygiène de l'établissement. Mathieu poursuit actuellement son implication sociale dans un organisme où il fait de la sensibilisation à la diversité sexuelle.

Donateur : **Fondation de l'Université Laval**

Valérie Turmel a déjà beaucoup d'expérience dans l'organisation d'événements malgré son jeune âge. Son plus récent projet : organiser une métamorphose pour deux femmes atteintes du cancer du sein. L'activité était filmée et un montage vidéo a été présenté lors d'un souper bénéfique gastronomique au profit de la Fondation du cancer du sein. Bien sûr, cette métamorphose nécessitait la collaboration bénévole de plusieurs intervenants, et Valérie a su mobiliser les gens à la bonne cause. Elle s'est aussi occupée de la vente des billets pour le souper et de trouver de l'argent et des cadeaux en commandite. Par ailleurs, dans le cadre d'un stage au Pérou, Valérie s'est impliquée bénévolement auprès des enfants d'un orphelinat en leur rendant régulièrement visite et en jouant avec eux. Valérie a à cœur de faire sa part pour le bien-être des autres.

Donateur : **Fondation de l'Université Laval**



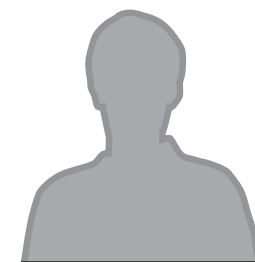
VALÉRIE TURMEL

Faculté des sciences
de l'administration

Baccalauréat en
administration des affaires

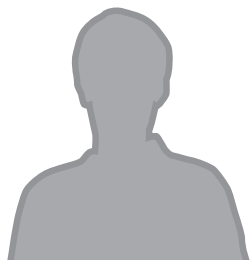
Corentin Ouédja Batabe sait faire preuve d'imagination dans les situations difficiles. À titre d'assistant pour le Secrétariat de concertation des ONG du Sahel, il s'est démarqué comme leader important, contribuant au développement socioéconomique de son pays, le Burkina Faso. Il a travaillé dans des régions très rurales en Afrique où les mentalités sont encore au stade de sous-développement, entre autres auprès de femmes accusées de sorcellerie et d'ethnies minoritaires souffrant de marginalisation. Il a aussi aidé des comités villageois de lutte contre le sida de six provinces du Burkina Faso dans l'élaboration d'activités. Ces activités sur le terrain visaient notamment la sensibilisation des populations paysannes, la prise en charge alimentaire des enfants orphelins du sida et la prise en charge des traitements des personnes infectées.

Donateur : **Fondation de l'Université Laval**



CORENTIN OUÉDJA BATABE

Faculté des sciences sociales
Maîtrise en économique



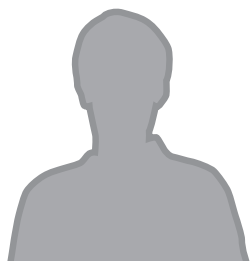
FLAVIEN BEKAKA LEKEBEM

Institut québécois des hautes
études internationales

Maîtrise en études
internationales

Flavien Bekaka Lekebem a occupé différentes fonctions d'enseignant, d'animateur et d'accompagnateur dans divers pays de sa terre natale, l'Afrique. Une expérience déterminante pour lui a sans doute été lorsqu'il s'est engagé dans l'éducation d'enfants de la rue, à Yaoundé, au Cameroun. Son travail consistait non seulement à offrir aux enfants du temps de lecture scolaire et des séances de connaissance de soi, mais également à rétablir le lien entre le jeune et sa famille. Il lui a fallu s'armer de courage, de détermination et de diplomatie afin que les deux parties puissent s'entendre et cohabiter de nouveau ensemble. Flavien a dû accepter de vivre autant avec les réussites qu'avec les échecs dans ce travail particulièrement difficile. Cet étudiant dévoué est très motivé à apporter sa contribution au développement de son milieu de vie.

Donateur : **Fondation de l'Université Laval**



ALLATAN BETI KOLOSSOUM

Faculté d'aménagement,
d'architecture
et des arts visuels

Maîtrise en aménagement
du territoire et développement
régional

Allatan Beti Kolossoum est un acteur humanitaire de première ligne ayant contribué à l'installation des réfugiés soudanais dans les camps à l'est du Tchad en 2004, lors de la crise au Darfour. Avec dynamisme et créativité, il a notamment mis sur pied des activités de financement en faveur des personnes à besoins particuliers dans le camp où il était en charge des services communautaires. Représentant souvent son organisme (Secours Catholique et Développement – SECADEV) dans les différentes rencontres humanitaires, Allatan a été promu gestionnaire de camp en raison de sa performance exceptionnelle. Il a toujours déployé un maximum d'efforts pour trouver des solutions aux nombreux problèmes causés par la cohabitation soit entre les réfugiés eux-mêmes, soit entre les réfugiés et les populations locales de l'est du Tchad.

Donateur : **Fondation de l'Université Laval**

Louis Frenette-Nolin est très impliqué dans la communauté étudiante de l'Université Laval, et ce, depuis quatre ans. En plus d'entamer un quatrième mandat à titre d'administrateur pour la CADEUL, il a été un membre proactif auprès de plusieurs instances auprès desquelles il a mis de l'avant différents projets pour les étudiantes et étudiants du campus. Il s'est notamment démarqué dans la mise en place des projets innovateurs du laissez-passer universel d'autobus et de la halte-garderie. Son travail acharné et sa persévérance ont grandement fait évoluer ces importants projets, et ses qualités de leader ont su mobiliser les gens. Désormais vice-président aux finances de la CADEUL, il est responsable de la bonne gestion financière de l'organisation. Être attentif aux besoins des étudiants est un devoir qu'il accomplit avec grand dévouement.

Donateur : **Fondation de l'Université Laval**



LOUIS FRENETTE-NOLIN

Faculté des sciences
de l'administration

Maîtrise en administration
des affaires

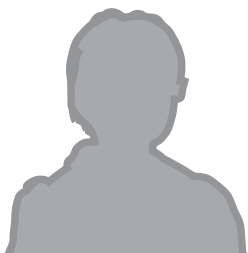
Homme et étudiant d'action, **Alexandre Ruel-Bourassa** se démarque autant par son implication sur le campus que dans son quartier. Il est membre fondateur et trésorier de l'Association conservatrice de l'Université Laval, qui a vu le jour en septembre 2009. Cette association veut faciliter l'échange et le dialogue entre les différentes visions politiques et ainsi revitaliser le débat d'idées au sein de la population étudiante. L'Association conservatrice s'est fait remarquer à la fois dans le milieu politique et dans le milieu étudiant, en organisant des débats et en offrant la chance aux étudiants de rencontrer des élus régionaux. Hors campus, Alexandre fait preuve d'un leadership très concret en enseignant aux jeunes de son quartier les techniques d'autodéfense. Ceinture noire dans ce domaine, il donne des cours de différents niveaux en faisant toujours preuve d'un grand contrôle de lui-même, de détermination et de discipline. Il aide également, bénévolement, le studio d'autodéfense où il enseigne dans l'organisation d'activités avec les jeunes.

Donateur : **Fondation de l'Université Laval**



ALEXANDRE RUEL-BOURASSA

Faculté des sciences sociales
Maîtrise en affaires publiques

LIZAM RAKOTOVAO
RAKETAKANDRIANA

*Institut québécois des hautes
études internationales*

*Maîtrise en études
internationales*

Lizam Rakotovoao Raketakandriana a été responsable du volet Formation d'un important programme de l'Union européenne d'appui au secteur artisanal de Madagascar, MadaCraft. Lizah a été l'un des piliers du programme en convainquant près de 1000 artisans à participer et à s'investir dans la formation. Grâce à MadaCraft, les artisans sont maintenant constitués en association. Lizah a aussi fait toutes les démarches pour qu'un diplôme d'État soit décerné aux artisans qui ont terminé la formation et développé les aptitudes pour la création et la mise en marché d'un produit artisanal. Exemple très concret de personne au service du développement durable, Lizah a également été à l'origine d'un projet sélectionné par l'Union européenne sur la promotion de l'entrepreneuriat féminin à Antananarivo.

Donateur : **Fondation de l'Université Laval**



ANNE-CHRISTINE POULIN

*Institut québécois des hautes
études internationales*

*Maîtrise en études
internationales*

Anne-Christine Poulin multiplie les occasions de s'impliquer dans la vie étudiante, et ce, depuis plusieurs années. Elle a été présidente de l'Association générale des étudiants du Collège de Shawinigan et présidente du comité Virage équitable de cette même institution. Elle a aidé le Collège à se démarquer comme cégep Vert et a fondé le Café équitable, dans le cadre duquel elle a organisé un stage au sein d'une coopérative de producteurs de café et de sucre équitables au Costa Rica. À l'Université Laval, elle s'est impliquée dans l'Association des étudiants au baccalauréat en études internationales et langues modernes (ABEILL) ainsi que dans la CADEUL, à titre d'administratrice. Son intérêt pour l'exercice de la démocratie et le travail d'équipe l'a amenée à s'investir de façon significative dans l'organisation de la Simulation du Parlement européen Canada-Québec-Europe (SPECQUE), où elle a été élue au comité exécutif afin de faire la promotion de l'événement Allemagne 2009. Elle agit pour l'édition Moncton 2010 à titre de présidente du conseil d'administration de la SPECQUE.

Donateur : **Hydro-Québec**

Amilie Dorval est engagée dans de nombreux projets à caractère humanitaire et social, tout en maintenant un équilibre avec sa réussite scolaire. Son implication au sein du comité local d'Entraide universitaire mondiale du Canada (EUMC) l'a amenée à organiser le colloque annuel de cette organisation en février 2010. Débordante d'idées et d'énergie, elle s'est chargée de trouver des conférenciers, des partenaires locaux et des commanditaires. Elle a également fait preuve d'un leadership exceptionnel au sein du Partenariat pour l'atteinte des objectifs du millénaire pour le développement (POMD) où elle représentait l'EUMC-Laval parmi un collectif de 15 associations de coopération internationale. Finalement, Amilie s'est intéressée au Programme de parrainage d'étudiants réfugiés (PER) afin de venir en aide aux étudiants parrainés. Faisant preuve d'un grand dévouement, elle n'hésite pas à leur donner un coup de main lorsqu'ils en manifestent le besoin.

Donateur : **Hydro-Québec**



AMILIE DORVAL

*Faculté des sciences sociales
Doctorat en psychologie*

Joanie Châteauevert inspire par son engagement et sa réussite scolaire et sociale. Son expérience de leadership la plus significative est sa participation au Séminaire international à l'été 2008 en Afrique de l'Ouest, où seulement 20 étudiants à travers le pays étaient sélectionnés. Joanie est aussi l'un des membres les plus dynamiques de l'EUMC-Laval, une organisation de coopération internationale. Dans tous les milieux où elle évolue, elle suggère et met en place des idées originales orientées vers le mieux-être de la communauté. Elle s'implique d'ailleurs dans un comité qui vise l'élaboration d'une politique familiale priorisant le bien-être des aînés et des familles. Son choix d'études en service social est d'ailleurs grandement motivé par son désir de jouer un rôle actif dans le développement social de son milieu.

Donateur : **Industrielle Alliance**



JOANIE CHÂTEAUEVERT

*Faculté des sciences sociales
Maîtrise en service social*



MARILYSE COURNOYER

Institut québécois des hautes études internationales

Maîtrise en études internationales

Jeune femme déterminée et ouverte d'esprit, **Marilyse Cournoyer** s'implique dans divers projets lui permettant de perfectionner son rôle d'agente de changements. Son stage en développement communautaire en Inde (avec l'organisme Sopar) a été déterminant sur tous les plans, et lui a permis de gagner en confiance lors de la prise de parole devant les groupes. Une prise de parole qu'elle a pratiquée notamment avec l'Association Mosaïque, un groupe de l'Université de Lausanne qui organise des simulations des rencontres de l'ONU. Marilyse a également joint les rangs de la Commission jeunesse canadienne de l'UNESCO, où elle participe activement à la valorisation du Patrimoine mondial. Elle a également effectué un projet de recherche au Nunavik sur le développement des communautés. Marilyse désire devenir une personne qui redonne confiance aux gens en leur offrant les outils nécessaires pour qu'ils deviennent les principaux porte-paroles de leurs besoins, idées et droits.

Donatrice : **Charline Gilbert**



MYLÈNE BENOIT

*Faculté des sciences sociales
Baccalauréat en psychologie*

C'est à travers plusieurs activités que **Mylène Benoit** s'engage activement, depuis plus de trois ans, à développer le goût de la lecture autant chez les enfants que les adultes. Elle a récemment réalisé un guide pratique pour inciter les gens à la lecture lors de son projet de fin d'études au Cégep de Sherbrooke. Elle a collecté les informations, rédigé le guide et s'est assurée de sa diffusion dans les bibliothèques de sa région. Auparavant, elle avait mené le projet de réaménagement de la bibliothèque municipale de son village. Elle est aussi, depuis 2008, administratrice dans le conseil d'administration du Réseau Biblio de l'Estrie. Pour cette jeune femme, les capacités en lecture constituent un outil d'émancipation crucial pour les individus qui sont en mesure de mieux participer à la vie en société s'ils sont lettrés.

Donateur : **Succession Rose Talbot**

C'est grâce à son expérience au sein du groupe d'entraide humanitaire de son école secondaire que **Gabrielle Pratte** a été le plus étée sensibilisée aux besoins des moins favorisés de la société. Elle a pu développer son leadership social tout au long de son implication dans ce groupe, dont le but était de venir en aide à une communauté du Nicaragua lors d'un voyage. Gabrielle a dû apprendre l'espagnol et prendre part à de nombreuses activités de financement en préparation au voyage. À son retour, Gabrielle a organisé une semaine thématique visant à sensibiliser les jeunes de son école à la pauvreté. Elle a aussi participé à un projet dans le cadre duquel elle a gardé bénévolement des enfants de familles défavorisées de sa région. Par le passé, elle a également donné de son temps dans le mouvement scout, dans l'aide aux études, comme enseignante de danse auprès des plus jeunes et comme bénévole dans une popote roulante.

Donateur : **Succession Rose Talbot**



GABRIELLE PRATTE

*Faculté de médecine
Baccalauréat en ergothérapie*



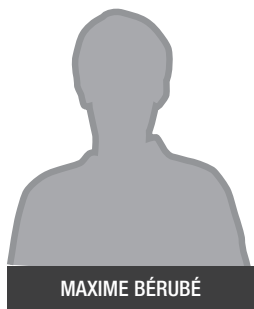
MAXIME POULIN

*Faculté des sciences
et de génie*

Baccalauréat en génie civil

Maxime Poulin pratique le basketball en fauteuil roulant depuis huit ans, et ce, malgré le fait qu'il n'ait aucun handicap. Il s'agit pour lui d'une véritable passion et toute sa famille est impliquée dans cette activité. Son rôle de joueur et d'athlète élite fait de lui un modèle, tant dans l'équipe des Bulldogs de Québec que dans les équipes du Québec junior et senior. Son ardeur au travail a toujours inspiré ses coéquipiers à se surpasser. Pour Maxime, il est primordial d'être un modèle non seulement sur le terrain, mais aussi de toujours agir avec classe, d'être positif et digne à l'extérieur du terrain. En tant qu'entraîneur de l'équipe de basketball adapté des Bulldogs de Québec, Maxime transmet toutes ses connaissances aux plus jeunes joueurs. Il passe beaucoup de temps avec les joueurs moins expérimentés pour les aider à s'améliorer. Maxime encourage chaque joueur, peu importe son handicap, en lui faisant prendre conscience de sa valeur au sein de l'équipe.

Donateur : **Fondation de l'Université Laval**



MAXIME BÉRUBÉ

*Faculté des sciences
de l'administration*

*Maîtrise en administration
des affaires (marketing)*

Maxime Bérubé entreprend en 2010 sa cinquième et dernière année dans l'équipe de football du Rouge et Or. Depuis le premier jour de ses études universitaires, Maxime démontre un engagement total envers son équipe et fait preuve d'une attitude de leader au quotidien. Joueur d'impact, leader et capitaine de la défense, il montre également l'exemple aux plus jeunes joueurs par ses actions et ses paroles, et il représente souvent les joueurs auprès des entraîneurs afin de toujours améliorer la communication. Les nombreux succès de l'équipe témoignent de sa réussite comme leader et motivateur. Étudiant et athlète accompli, Maxime s'implique également auprès des jeunes joueurs de football de sa région natale pendant l'été pour bien les préparer à leur saison, et ce, grâce à la compagnie qu'il a lui-même fondée, No Speed Limit. Maxime veut inculquer aux plus jeunes les notions de dépassement de soi et de persévérance qui leur seront utiles toute leur vie.

Donateur : **Industrielle Alliance**



BRUNO PRUD'HOMME

*Faculté de médecine
Maîtrise en physiologie-
endocrinologie*

Bruno Prud'homme est aussi performant et dévoué dans la pratique de son sport que dans la poursuite de ses études. Persévérance et détermination sont des mots très importants pour ce jeune homme qui a bataillé très fort pour réaliser son rêve : jouer pour l'équipe de football du Rouge et Or. Et même si les conditions reliées à la pratique du football universitaire sont exigeantes, Bruno trouve toujours le moyen de prendre du temps pour s'améliorer et surpasser les attentes de ses entraîneurs. L'intensité et l'assiduité avec lesquelles il s'entraîne encouragent les autres athlètes à se dépasser aussi. Il a une influence positive sur l'équipe, car il veut toujours trouver des solutions aux problèmes plutôt que des coupables. Il a, par le passé, voulu répandre son message de l'importance de l'effort et de la persévérance en donnant une conférence pour la Fondation d'aide à l'excellence augustinoise. Il est aussi représentant du football au sein du Comité d'athlètes du Rouge et Or, et il n'hésite jamais à s'impliquer dans des activités comme le Défi têtes rasées pour LEUCAN ou la distribution de paniers de Noël.

Donateur : **Jacques Tanguay**

Le Programme de bourses de leadership et développement durable
tient à remercier ses donateurs et donatrices :



Fonds Haïti

Mme Charline Gilbert



M. Jacques Tanguay

M. Jean-Guy Paquet

Succession Rose Talbot

ship environnemental

LEADERSHIP
ARTISTIQUE

Leadership scientifique

Leadership social

Leadership
scientifique

SPORTIF
LEADERSHIP

LEADERSHIP
SOCIAL

Leadership sportif

Leadership
HUMANITAIRE

Leadership
artistique

LEADERSHIP
ARTISTIQUE

LEADERSHIP
ARTISTIQUE

Leadership scientifique

Leadership environnemental

LEADERSHIP ARTISTIQUE

Leadership
environnemental

Leadership scientifique

LEADERSHIP

SPORTIF

Leadership humaine

Leadership humaine

LEADERSHIP

SOCIAL

LEADERSHIP
ARTISTIQUE

Leadership
social

Leadership social

Leadership scientifique

Leadership sportif

LEADERSHIP

Leadership
sportif

ARTISTIQUE

LEADERSHIP
SCIENTIFIQUE

social

Leadership
humaine

Leadership artistique

Leadership scientifique

Leadership social

LEADERSHIP
SPORTIF

LEADERSHIP

Leadership social

SPORTIF

Leadership humaine

Leadership environnemental

Leadership humaine

